



MEMÒRIA TÈCNICA COMUNITAT - ANY 2025

TANCADA D'AIGÜES

Aquest any la tancada d'aigües del Canal d'Alimentació (Xerta-Amposta) i principal (Amposta-Buda) es va produir del dia 11 al 15 de gener, i la solta d'aigües al canal de alimentació es va produir del 9 al 13 de febrer i al Canal Principal des del 28 d'abril al 10 de Maig (segons zones). Des del 2 de novembre fins al 4 de desembre, segons el següent calendari del cargol poma:

NOVEMBRE						
dl	dm	dc	dj	dv	ds	dg
					1	2
3	4	5	6	7	8	9
10	11	12	13	14	15	16
17	18	19	20	21	22	23
24	25	26	27	28	29	30

DESEMBRE						
dl	dm	dc	dj	dv	ds	dg
1	2	3	4	5	6	7
9	8	10	11	12	13	14
15	16	17	18	19	20	21
22	23	24	25	26	27	28
29	30	31				

GENER						
dl	dm	dc	dj	dv	ds	dg
			1	2	3	4
5	6	7	8	9	10	11
12	13	14	15	16	17	18
19	20	21	22	23	24	25
26	27	28	29	30	31	

PERÍODE DE NAVEGACIÓ

El període de navegació del riu Ebre al nostre 'Avant-canal' fou des del 17 d'abril al 2 de novembre de 2025.

CAMPANYA DE REG

La campanya de reg s'ha portat a terme sense cap entrebanc d'especial menció.

Cal destacar, la problemàtica que comporta la proliferació d'algues en les parets del canal, utilitzant per la neteja d'aquestes algues, a part dels tractors Herder habituals, la giratòria de rodes Komatsu amb un 'rodillo' giratori adaptat. També continua la problemàtica de l'entrada d'algues provinents del riu, que intentem derivar pels nous vessadors del avantcanal, però que acaben produint grans acumulacions als finals dels canals, així com molts embossaments en les preses de reg, com és habitual cada any.



Les bombes de realimentació de canals amb aigua de desguàs, han funcionat quan ha estat del tot necessari amb els deguts controls de qualitat de l'aigua, havent-se de tancar algun bombeig per la presència de cargol poma o per excés de salinitat.

Aquest any hem pogut fer la neteja dels dics de Campana i Casablanca, així com la zona urbana de Roquetes amb la giratòria de rodes Komatsu amb un allargo (mitjans propis).



CARGOL POMA A L'HEMIDELTA DRET

Com ja va succeir l'any anterior, aquest any, una vegada acabat el grup Ad hoc, tots els treballs d'erradicació del cargol poma en els desguassos han recaigut sobre la Comunitat de Regants, dotant-la del corresponent pressupost des de la Direcció General d'Agricultura.

Retirada manual d'adults i postes

Per tal de dur a terme aquesta actuació, es va contractar personal especialitzat per tal de procedir a la retirada manual de postes i cargols, en jornades tant diürnes com nocturnes.

El dia 1 de juliol es van incorporar tres persones, les quals van estar treballant fins al dia 26 de setembre. Aquestes persones realitzaven prospeccions en els diferents desguassos de la Comunitat en jornades diürnes. El dia 11 d'agost es va contractar una empresa especialitzada en la retirada de cargols i postes, en horari nocturn. Aquesta empresa es va dedicar especialment a la retirada de cargols i postes en



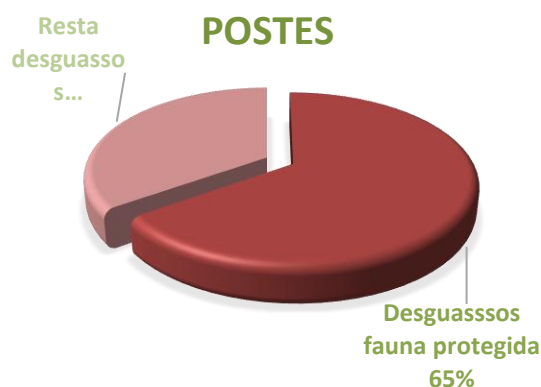
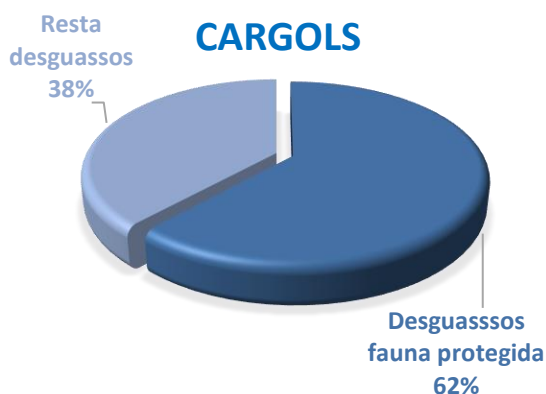
desguassos on hi ha fauna protegida i no es permet realitzar tractaments amb saponina o aigua de mar. Aquesta retirada nocturna es realitzava mitjançant dos equips formats per 2 persones i un kayak equipat amb 4 potents focus de llum. Van estar treballant fins al dia 26 de novembre.

El número de cargols i postes retirats quedaven anotats en uns fulls cada dia, igual que la ubicació on es recollien. Posteriorment, aquestes dades eren passades a un full de càlcul i a un programa GIS, el que ens permetia saber en tot moment com estava evolucionant la plaga i quines decisions eren més correctes per poder actuar.

A continuació s'adjunta una taula amb el total de cargols i postes retirats durant tot aquest any 2025.

SISTEMA	CARGOLS	POSTES
AGULLA	191	2.150
CADENA	115	759
CARRETER	4	264
FIGUEROLA	8.248	20.254
GENERAL	39.462	64.896
MAQUINETA	1.325	6.332
Nº 1	21.405	28.770
OLLES	0	4
PANISSOS	9	288
RAMPAIRE	32	248
RIET - HAVANA	1.137	4.241
RIU VELL	5.191	1.058
SANT JAUME (Poble)	20	1.205
SEQUIA GRAN	0	28
Total general	77.139	130.497

Els dos sistemes marcats en color vermell a la taula anterior corresponen a desguassos amb aigües surgents en els quals hi ha fauna protegida, i que representen una part molt important de les extraccions de cargols i postes.



Tractaments amb saponina

Aquesta actuació inclou tant els tractaments amb saponina en camps d'arròs, com els tractaments amb saponina en canals de rec i desguàs.

Tractaments amb saponina en canals de rec i desguàs

Prèviament al tractament amb saponina, es realitzaven unes parades amb argila en els trams de desguàs a tractar, assegurant-nos uns nivells d'aigua òptims i una bona efectivitat del tractament. Posteriorment, ajudats d'un tractor equipat amb un polvoritzador hidràulic o personal amb polvoritzador manual, es passava a repartir la saponina al desguàs. Al cap de 4 – 5 dies, amb el producte ja degradat, es restituïa el pas d'aigua.

Es van tractar un total de 67 km de desguàs i uns 56 km de recs, de les zones Delta, Poble Nou i Sant Jaume d'Enveja, amb una despesa total de 3.362 litres de saponina.

Tractament amb saponina en camps

La Comunitat s'ha encarregat de la revisió, seguiment i supervisió dels camps amb tractament intensius, així com de les noves deteccions. Aquesta supervisió ha inclòs la gestió de la saponina i les condicions de camp i ambientals a l'hora de realitzar els tractaments. Als camps amb tractaments intensius s'ha realitzat un tractament per part de l'agricultor i dos tractaments, ja sigui de primavera o tardor gestionats per part de la Comunitat. En aquests dos tractaments la Comunitat únicament s'ha encarregat de facilitar la saponina a l'agricultor, mentre que aquest, ha estat l'encarregat de realitzar el tractament.

La despesa total de saponina ha estat de 32.940 litres.

Tots aquests tractaments i noves deteccions s'han anat anotant en un full de càlcul supervisat per la Secció de Sanitat Vegetal de les Terres de l'Ebre, amb qui s'ha mantingut un estret contacte durant tot el període de cultiu.



Inundació amb aigua de mar

En acabar la campanya d'arròs, teníem un total de 2.159,50 has. d'arrossars, de les quals 1.233,33 has. són deteccions noves d'aquest any. Pel que fa als desguassos, hi ha presència de cargol poma en 118 km.: zona d'influència del desguàs General, Nº 1, Rampaire, Carreter, zona de la Cadena, Riet – Havana, desguàs de l'E.B.5 i zona del desguàs de Magdalenes, Fortalesa i la Cinta.

Previ al tractament amb aigua de mar es va sol·licitar la corresponent autorització al DACC per poder inundar amb aigua de mar 115 km de desguàs i voluntàriament 32,56 has. d'arrossars.

Tal com es va acordar en la Junta de Govern i seguint el calendari establert, el dia 2 de novembre es va procedir a tancar el canal. Seguidament, ja es van posar les estacions de bombeig en funcionament per treure tota l'aigua dolça dels desguassos a tractar amb aigua de mar. Una vegada els desaigües van ser buits, es va procedir a realitzar les parades amb argila per tal de controlar el tram de desguàs a inundar amb aigua salada i evitar així contaminacions amb aigua dolça procedent de les capçaleres. El dia 13 de novembre es van treure les comportes basculants del bombeig de Magdalenes, la Cinta, la Fortalesa, l'Agutzil i de l'E.B.5 "Illa de Riu, l'E.B.4 "Riet" i l'E.B.2 "Sèquia de l'Ala", per tal que de forma natural, l'aigua procedent del mar penetrés pels desguassos fins a les parades. Finalment, els trams de desguàs a inundar dintre la zona dominada per l'estació de bombeig Núm. 1 "Campredó" no es van poder inundar, ja que en aquesta zona hi ha aigües sorgents i amb les pluges caigudes amb la tempesta Alice, havien augmentat molt els nivells i resultava impossible desguassar tota aquesta aigua a través de la sèquia de l'Anglès. A la zona de l'E.B.4 i E.B.5 es va necessitar una giratòria de cadenes per obrir la gola, ja que l'onatge que es produeix a la zona aporta arena a la sortida del desguàs i impedeix l'entrada d'aigua del mar.

El dia 14 de novembre els propietaris que havien demanat inundar les parcel·les voluntàriament a la zona de Poble Nou van començar a instal·lar els seus tractors equipats amb bombes, ja que les conductivitats elèctriques van ser les òptimes ràpidament.

Per tal de remuntar l'aigua fins a les capçaleres dels desguassos es van utilitzar 4 tractors equipats amb bombes de 350 l/s la zona del Carreter, Montesinos, Vàsquez i la Cadena.

El dia 4 de desembre es va donar per acabat el tractament, es va començar a retirar les parades d'argila i desaiguar l'aigua salada mitjançant les estacions de bombeig. Es van obrir les comportes del Castell per tal d'abastir d'aigua dolça els camps que havien salinitzat voluntàriament i rentar les sals aportades, fins al dia 3 de gener, quan es va tancar definitivament el Canal Principal.



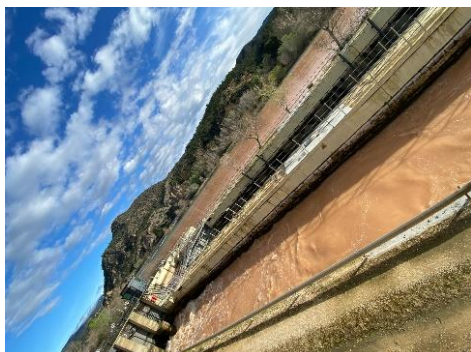
En tot moment es va controlar que els nivells fossin els òptims i no afectessin les parcel·les adjacents, i també es va realitzar el seguiment de la conductivitat elèctrica de l'aigua dels desaigües tractats. Finalment, el tractament amb aigua de mar es va realitzar sobre un total de 105 km de desguàs i 23,81 has. d'arrossars.

TASQUES DE MANTENIMENT

CANAL PRINCIPAL I XARXA DE REG DE LA COMUNITAT

A més de les tasques habituals de neteja i retirada en maquinària pròpia dels aterraments (llims) de tots els canals comunitaris, en particular hem realitzat:

En diferents riades, es van haver de retirar arbres i brossa de l'avant canal i de diferents punts del canal (sifó de Jesús...) en grues i maquinària adaptada donada la mida d'alguns arbres.



A l'avant canal, s'han reparat els pistons dels vessadors antics i a la porta d'origen s'han reparat-substituït els 'latiguillos', reomplint el sistema hidràulic en oli.

S'han reposat juntes de canal en massilla de poliuretà "sikaflex": al Canal d'Alimentació (200 uts (4,2 ml/ut), zona Illa), al Canal Principal, Canal Marítim i a diferents trams de canals comunitaris.



S'han fet, arranjaments de passos d'aigua sota camins de servei dels canals, un al Canal Principal, un al Canal de Salines, un al Canal de Calent i un al Marítim (registre intermig). S'han instal·lat noves tapes de tràmetex a diferents registres de passos d'aigua del Canal d'Alimentació.



S'han instal·lat 10 vàlvules de supressió tipus Flo-PLUG 2 de la marca Norham, al Canal Principal (terme d'Amposta), continuant en l'objectiu de renovar-les totes en uns anys.



S'han fet millores i reparacions de la llera i juntes al Canal de Balada, a l'Agulla,

l'Agulla dreta i Sèquia del Mar.



S'ha millorat la capacitat del sífó de Manyofles on creua el desguàs de Circumval·lació a la zona del Poblenou, fent un pas superior d'aquest (by-pass), per compensar les pèrdues de càrrega provocades pel mateix sífó.



S'han reparat comportes-cierres del Canal d'Alimentació i Principal de cara a la nova automatització pel Perte substituint un motor elèctric d'un cierre del Canal Principal.

També s'ha reparat el lateral de la descàrrega de Creus del Canal Principal en escullera, per evitar destimbaments.

S'han instal·lat noves comportes murals, com són les de l'origen i final del Canal de la sèquia de l'Esquerra i la descàrrega de Creus del Canal Principal, totes elles d'acer inox., en substitució de les existents molt deteriorades.



S'han reparat, pintat i engreixat una gran quantitat de comportes de reg com cada any de la xarxa de reg.

S'han reparat, restaurat i pintat ponts-passarel·les del Canal d'Alimentació en particular, el de Mas Gran i de les Pelades.

S'han instal·lat noves escales i s'han reparat d'existents a diferents punts del Canal d'Alimentació.



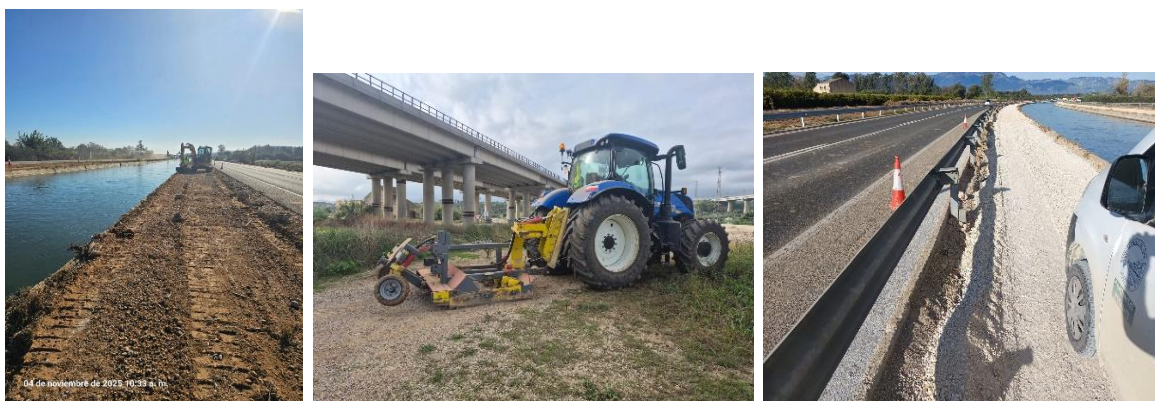
Hem tingut diversos sinistres, un robatori de tràmetex dels registres de la Sèquia del Serrallo i el trencament de la tanca per un accident mortal al pont de Lloron (Roquetes-Jesús).

En data 12-10-2025 vam tornar a tenir una barrancada al Canal d'Alimentació a conseqüència del desbordament del Barranc de la Galera i del barranc de Baiot en creuar el canal, havent de reparar els camins de servei del Canal, així com la retirada i gestió de la brossa aportada pels barrancs, en combinació amb la Diputació de Tarragona i Carreteres de la Generalitat per l'afectació a les carreteres adjacents al Canal. Sortosament, no vam tenir cap trencada del Canal.



CAMINS DE SERVEI CANALS I DESGUASSOS

S'ha condicionat amb mitjans propis (tractor en 'cuchilla'), els camins de servei del Canal d'Alimentació i de diversos camins de servei de diferents Canal Principal i canals primaris. S'han arranjat en mescla bituminosa sots de part del camí de servei del Canal d'Alimentació, la zona del Pont de Xapon.



S'han gestionat les males herbes que creixen als camins de servei de la xarxa de canals, s'han desbrossat i s'ha aplicat herbicides periòdicament, on era necessari.

També es va revestir en material argilós i empallissada el tal·lus del malecò del Canal del núm. 1 respecte al seu desguàs paral·lel en un encreuament, per unes esllavissades que es van produir.



En la nova giratòria de cadenes Komatsu, s'han iniciat els treballs de neteja i 'esllacat' del desguàs les Guies de Campredó o Tres desaigües, començant per la Eb1, feina que era necessària, ja que feia molts anys que no s'havia fet.

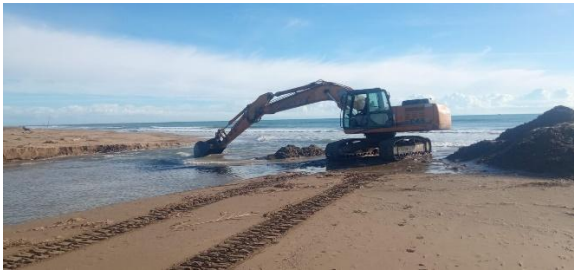


S'han reposat senyals de prohibit circular, d'ús exclusiu Comunitat Regants, als camins de servei dels canals on havien desaparegut o trencat, i altres tipus de senyals comunitàries.



ESTACIONS DE BOMBAMENT I REIXES AUTONETEJANTS

- A més de les tasques habituals de manteniment elèctric, mecànic i d'obra civil,



s'han comprat recanvis per a les estacions de cargol d'Arquímedes:

- Tapes en frontissa per dipòsits greix
- Recanvi fosa rodament superior
- 2 reductors 150 CV



- Placa, angles i guies inox. per comportes de polièster de la part posterior de les E.B.
- Politges antiretorn
- Bombes engraix automàtic

I en particular hem fet

E.B.1:

S'han posat noves les finestres de PVC tipus corredora.



S'han reparat avaries del 'buje' d'un reductor.

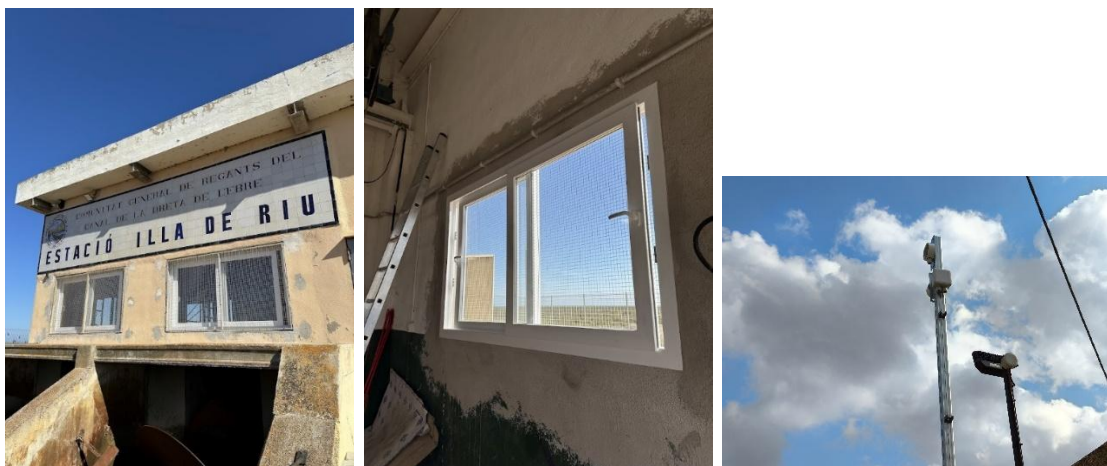
E.B. 2: S'ha reparat el tancat del recinte de l'estació, a conseqüència de la nova guarda de costes i s'ha reparat el condensador de la reactiva que s'havia avariàt.



E.B. 4: S'ha reparat una aleta del 'sinfin' (trencada per l'impacte d'una fusta), s'ha canviat un reductor d'un dels cargols d'Arquímedes i s'han reparat els condensadors de la reactiva que s'havien avariàt. S'ha canviat el tràmetex de la passarel·la del desguàs de l'Habana davant de l'estació.



E.B. 5: S'han posat noves les finestres de PVC tipus corredissa i s'ha automatitzat l'estació, amb un sistema de videovigilància i telecontrol com a inversió, amb la idea de anar automatitzant una estació per any.



I a la resta d'estacions de bombament d'aspiració vertical:

Bomba Puig

S'ha fabricat eix inoxidable d'una de les bombes

Bomba Maquineta i Magdalenes

S'ha substituït la reixa d'acer inox. de davant de les bombes

Bomba Fortaleza

S'ha fabricat nou el cos, eix, hèlix de dues bombes d'acer inox. i s'ha instal·lat un nou variador de freqüència a una de les bombes.

Bomba Cadena Angles i Capitana

S'ha instal·lat un nou variador de freqüència



Bomba Agulles

S'ha actualitzat el quadre elèctric que estava molt deteriorat

S'han instal·lat uns nous cartells de prevenció de riscos laborals específics de les Estacions de Bombament, que hem fet nous, que molts s'havien perdut o deteriorat.

Respecte a les reixes autonetejants es va fer el manteniment ordinari, fent una reparació més completa de la reixa del Marítim i la substitució del router, a la del Riet Habana es van canviar cilindres telescòpics i oli hidràulic, i a la reixa de l'Agulla es va substituir la banda i el rodet d'arrossegament de la cinta.

CASELLES I EDIFICACIONS

A les oficines de la comunitat, s'han canviat les cadires dels treballadors per unes ergonòmiques, s'ha comprat una TV per als GPS dels vehicles, s'ha fet el manteniment ordinari i la inspecció reglamentària Oca de l'ascensor, s'ha comprat un suport per a la nova pantalla tàctil de la sala de juntes i un aire condicionat portàtil.

A la casa dels guardes, s'han instal·lat nous focus de LED a l'edifici i al recinte, i s'ha encomanat la fabricació per canviar la porta d'entrada en fusta de Iroko del recinte de la casa, que estava molt deteriorada, la qual quedarà instal·lada a principis del 2026.



A la casella de Casablanca s'ha instal·lat un kit de neteja per a tractors

A la casella de Roquetes s'ha comprat mobiliari (prestatgeria) per posar documents i s'ha pintat.

A la casella de Sant Jaume i Balada s'han fet millores en l'enllumenat.

A la casella de l'Encrusa s'ha fet una reforma integral del lavabo, que estava molt deteriorat.



Al taller, s'ha substituït la canonada d'aigua potable que porta l'aigua al taller, a càrrec d'Endesa (pel paral·lelisme en una línia d'alta tensió) però encara resten les connexions en Sorea del nou traçat.



INVERSIONS DE LA COMUNITAT

S'ha comprat una excavadora de cadenes Komatsu model PC210LC, amb les seves culleres i enganxament ràpid, per poder fer el manteniment dels desguassos en mitjans propis.



S'han comprat 2 tractors New Holland T7.195S i s'han instal·lat els braços Herders dels tractors New Holland 120 i 150, ja que els tractors eren molt vells i tenien moltes averies.



S'han comprat dos grups electrògens de 50 i 30KVA, per a les instal·lacions de l'Assut i del Castell, per garantir el funcionament en cas de falta de subministrament elèctric.



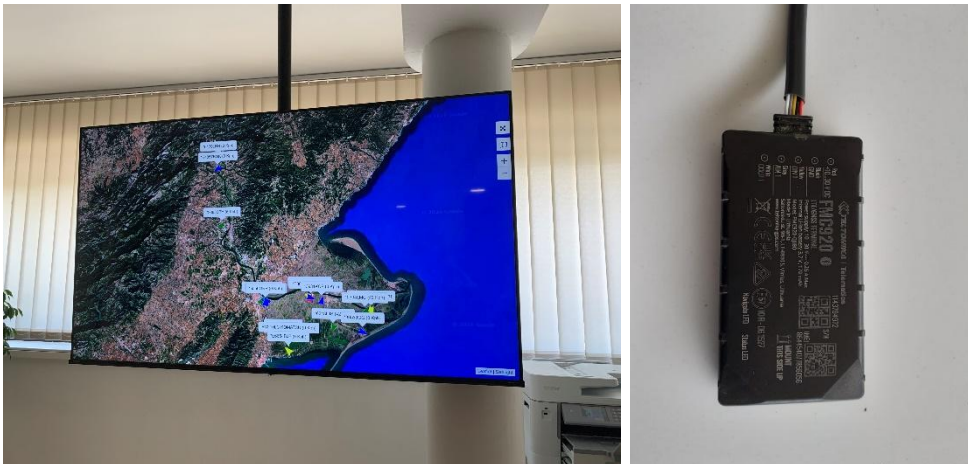
S'han comprat dos cabalímetres Beluga ultrasònics per instal·lar en diferents canals, actualment en servei als canals Calent i Agulles.



I un cabalímetre de radar al cierra del barceloní al canal principal.



S'han instal·lat GPS a tots els vehicles i maquinària de la Comunitat, amb una plataforma de lloguer que permet visualitzar la seva posició en temps real. També s'ha implantat un sistema de registre horari de la jornada laboral per al personal que treballa a la entitat, de manera digital, en un programa informàtic propi.



S'ha comprat com a material de camp:

- Una escala telescòpica (per al canal alimentació).
- Formigonera monofàsica i una plataforma metàl·lica (andamis) per al Canal Principal.
- Armaris (taquilles) per a Epis per casella de Roquetes
- Dipòsit de gasoil portàtil per a furgoneta (per portar gasoil a giratòria de cadenes)

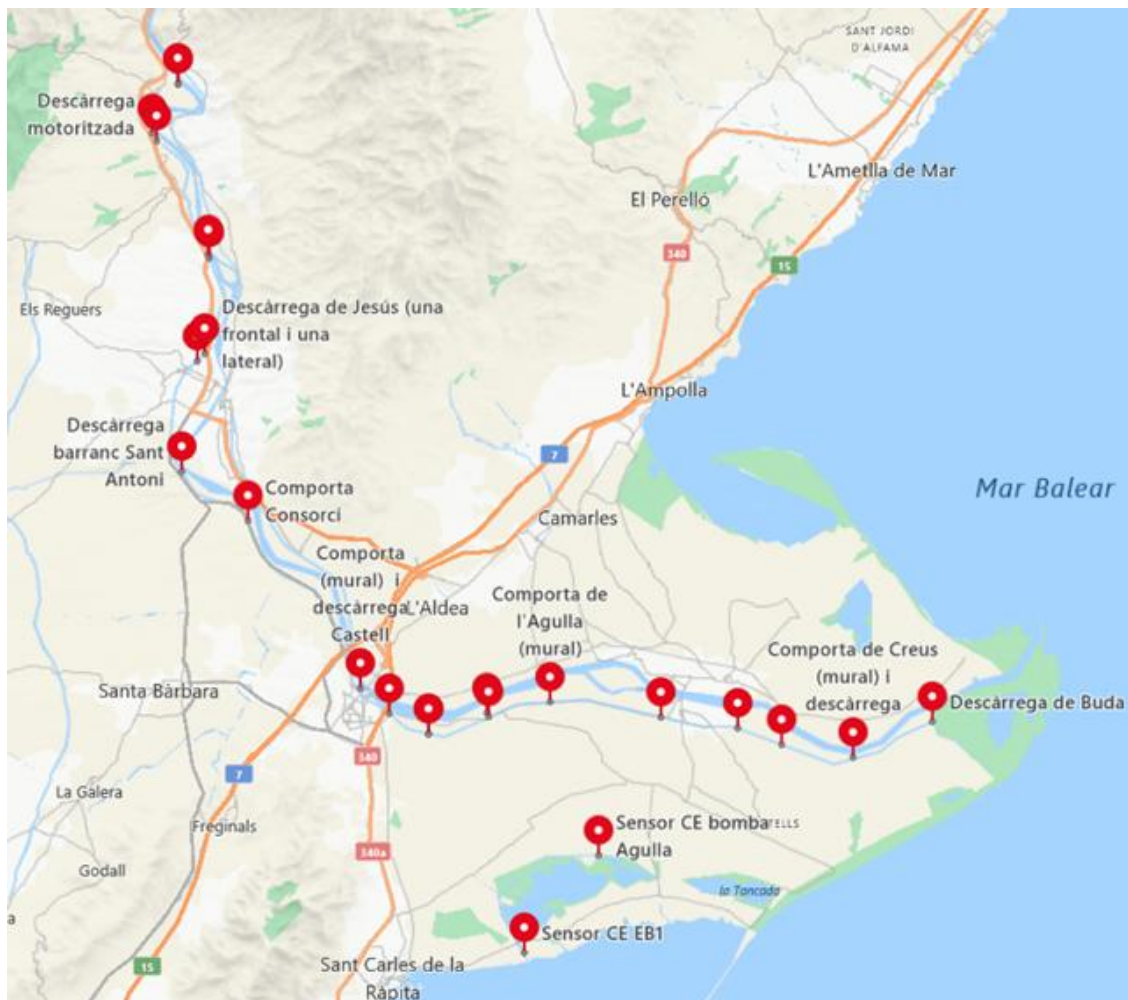
S'han comprat de segona mà tres furgonetes Opel Combo i un tot terreny Suzuki per al personal de camp i un Kia Sportage de renting per al personal tècnic i de junta.



S'ha comprat material informàtic per l'oficina segons necessitats, en particular un monitor tàctil 75" per la sala de juntes, un PC torre i un portàtil Apple per l'informàtic.



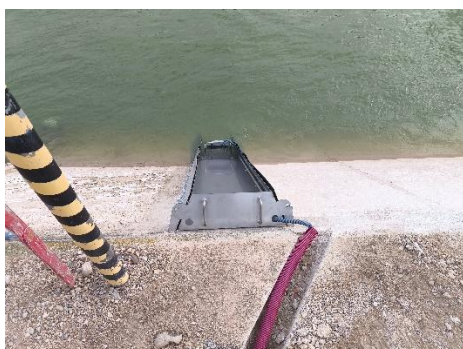
Durant l'any s'ha estat treballant en la implementació del PERTE 1, 1^a CONVOCATÒRIA DE SUBVENCIONS EN CONCURRÈNCIA COMPETITIVA DE PROJECTES DE DIGITALITZACIÓ DE COMUNITATS D'USUARIS D'AIGUA PER A REGADIU, EN EL MARC DEL PLA DE RECUPERACIÓ, TRANSFORMACIÓ I RESILIÈNCIA (PERTE DIGITALITZACIÓ DEL CICLE DE L'AIGUA), FINANÇAT PER LA UNIÓ EUROPEA (NEXT GENERATION); la digitalització i millores del canal, tant de telecontrol com d'automatització i altres temes de transformació digital. S'han de finalitzar les actuacions abans del juny del 2026



Els apartats als quals ha optat la Comunitat per al PERTE 1, que ens han concedit ajut, amb els imports corresponents es detallen a continuació:

Projecte	Pressupost	Ajut
Solució digital innovadora i integral	689.582,02 €	617.680,00 €

<u>Solució B</u>	<u>Solució C1</u>	<u>Solució E</u>	<u>Solució G</u>
71.000 €	3.000 €	18.000 €	500.000 €





També ens ha estat concedida una altra subvenció de PERTE 2 'Digitalització dels elements i infraestructures de la xarxa principal de reg', de la segona convocatòria de subvencions en concurrència competitiva de projectes per a la digitalització de comunitats d'usuaris d'aigua per a regadiu, en el marc del Pla de Recuperació, Transformació i Resiliència (PERTE Digitalització del Cicle de l'Aigua), per continuar en la digitalització del canal.

Ens han estat concedits a la Comunitat per al PERTE 2 els imports corresponents que es detallen a continuació:

Apartat	Concepte	Pressupost	Ajut	Fons propis
Apartat E	Mesurador multi paràmetre portàtil	18.502,11 €	6.000,00 €	12.502,11 €
Apartat G	Sistema de Telecontrol del Canal	509.247,19 €	500.000,00 €	9.247,19 €
Total costos directes		527.749,30 €	506.000,00 €	21.749,30 €

L'apartat B no ha estat concedit.

Es va adjudicar a l'empresa Pentamatik, per iniciar les actuacions a principis de 2026. S'han de finalitzar les actuacions abans de juny del 2026 (igual que el Perte1).

INVERSIONS DE LES ADMINISTRACIONS

VIA VERDA, DIPUTACIÓ DE TARRAGONA

Han continuat les obres d'execució de la nova via verda corresponents al projecte: EXTENSIÓ DE LA VIA VERDA DE LA VAL DE ZAFAN DE TORTOSA A LA RÀPITA, FASE 1 i FASE 2, però encara no estan finalitzades, totes aquestes obres suposaran una millora en la regulació del cicloturisme, i s'evitarà, entenem, l'ús que fan aquests dels nostres camins de servei, sense autorització, amb el risc que suposa.



PIGADE AMBIENTAL-GENERALITAT DE CATALUNYA

S'han executat les obres corresponents:

- PROJECTE CONSTRUCTIU DE LA GUARDA DE LA BADIA DELS ALFACS, FASES 1 I 2, obra molt reivindicada per la nostra Comunitat de Regants, de protecció del Delta, pendent de finalitzar (Fase 3).



- PROJECTE CONSTRUCTIU: PLA INTEGRAL DE GESTIÓ DE L'AIGUA DOLÇA DEL DELTA DE L'EBRE. HEMIDELTA DRET, BOMBES A L'ENCANYISSADA I LA TANCADA. FASE 1, s'han instal·lat 3 bombes còniques tipus 'Buera', dos a la casa de fusta (en plaques solars) i una a la barraca de Baladres, per alimentar des del desguàs de Circumval·lació la Llacuna de la Tancada i Encanyissada, pendent de instal·lar més bombes en fases posteriors.



- GESTIÓ DE L'AIGUA DOLÇA I MANTENIMENT EN BASSES I DESAIGÜES DEL DELTA DE L'EBRE. PROJECTE CONSTRUCTIU DE L'ESTACIÓ DE BOMBEIG DESAIGÜE CENTRAL-AGULLA, s'han instal·lat dues noves bombes de realimentació a l'Agulla d'aspiració vertical model Hevax amb un capacitat de 1'5 m³/s des del desguàs Central, s'han fet les gestions per donar d'alta el nou subministre elèctric de les mateixes amb Endesa, que esperem que puguin entrar en servei l'any vinent.

